

# GEMEINDE INFO

## NEUKIRCHEN AN DER VÖCKLA



Landwirtschaft und Naturlandschaft



Leckers Essen in der Gastronomie (Pixabay)



Krapfen vom Freilichtmuseum Stehrerhof



Obra Kinderland

Die Bundesregierung hat **ab 19. Mai** eine Lockerung der aktuellen Maßnahmen angekündigt.

Unter anderen werden Gastronomie, Hotellerie und Freizeitbetriebe wieder öffnen und Veranstaltungen wieder stattfinden können. Alles unter strengen Sicherheitsvorkeh-

rungen und größtenteils mit Zutrittstests.

Nähere und aktuelle Informationen finden Sie unter anderem auf [www.gesundheitsministerium.at](http://www.gesundheitsministerium.at)



Genießen wir (wieder) bewusst regionale Produkte vom Landwirt, leckeres Essen und ein Zipfer Bier in der heimischen Gastronomie oder einen frischen Krapfen. Außerdem laden die heimischen Kultur- und Freizeiteinrichtungen zu einem abwechslungsreichen Besuch ein.

## Inhalt

Lockerungen der Maßnahmen	1
Worte der Bürgermeisterin	3
Förderungen: Grünland, Jugendtaxi	3
Stellenausschreibung Gemeinde	4
Berichte aus dem Gemeinderat	4-5
Landeskriminalamt warnt	6
Zivilschutz Selbstschutztipps	7
Volksschule, Jobs, Soziales	8-9
Bücherei, Lokales	10
Gesunde Gemeinde, Fahrradtipp	11-12

## Amtliche Termine

Bauverhandlung	Donnerstag	06. Mai
	Freitag	28. Mai
Gemeinderat	Dienstag	11. Mai
	Dienstag	29. Juni
Mutterberatung	Freitag	21. Mai
	Freitag	18. Juni
	Freitag	16. Juli
Rechtsberatung	Donnerstag	27. Mai
	Donnerstag	24. Juni



OÖ. Landesjagdverband, Fotos: B. Moser

**Wildrettung zur Mähzeit:** Der Mai ist der Geburtsmonat vieler heimischer Wildtiere, der Feldhasen, Fasane, Rebhühner oder Rehe. Wenn die Setzzeit, die Zeit der Geburt, beginnt, suchen sich die Muttertiere ruhige Plätze, u.a. in den Wiesen. Das hohe Gras soll den Jungtieren ausreichend Schutz bieten und verhindern, dass Füchse oder andere natürliche Feinde den Nachwuchs entdecken.

Seit Jahren engagiert sich die OÖ Jägerschaft gemeinsam mit den Landwirten für den Schutz der jungen Wildtiere. **Nähere Infos:** [www.fragen-zur-jagd.at](http://www.fragen-zur-jagd.at)

### Kontakt zur Gemeindeverwaltung:

Gemeindeamt Neukirchen an der Vöckla  
Kirchenplatz 4, 4872 Neukirchen an der Vöckla  
[www.neukirchen-voeckla.at](http://www.neukirchen-voeckla.at)

#### Parteienverkehr:

Montag bis Freitag von 08.00-12.00 Uhr  
Donnerstags zusätzlich von 14.00-19.00 Uhr

Bürgermeisterin	Adelheid Fellingner	DW 10
Amtsleitung	Hr. Leitner	DW 11
Bauamt	Hr. Lechner	DW 12
Buchhaltung	Hr. Fürtbauer	DW 14
Steuern & Abgaben	Fr. Pichler	DW 15
Melde-/Standesamt	Fr. Schick	DW 17
Sekretariat	Fr. Hemetsberger	DW 20

### Wichtige Telefonnummern:

#### Gesundheit & Soziales

Altenheim:	07682/39750
Gemeindearzt:	07682/7500
Tierarzt:	07682/7332
Zahnärztin:	07682/7694

#### Kindergarten & Schulen

Krabbelstube:	07682/7155-13
KG Neukirchen:	07682/7155-16
KG Zipf:	07682/6730
VS Neukirchen:	07682/7147
VS Zipf:	07682/6449
Mittelschule:	07682/7631

### Impressum Gemeindenachrichten:

#### Herausgeber und Verleger:

Gemeinde Neukirchen an der Vöckla  
Telefon: 07682/7155 (Fax-DW: 19)  
E-Mail: [gemeinde@neukirchen-voeckla.ooe.gv.at](mailto:gemeinde@neukirchen-voeckla.ooe.gv.at)  
[www.neukirchen-voeckla.at](http://www.neukirchen-voeckla.at)

Erscheinungsort: Neukirchen/Vöckla  
Verlagspostamt: 4870 Vöcklamarkt

Für den Inhalt verantwortlich:  
BGM Fellingner, AL Leitner, Fr. Schick

Druck: eigener Abzug  
Fotos: Gemeinde Neukirchen,  
privat bzw. gekennzeichnet

## Worte der Bürgermeisterin

Liebe Neukirchner, liebe Neukirchnerinnen, liebe Jugend und liebe Kinder!



Ich bin total überwältigt, dass sich so viele Neukirchner und Neukirchnerinnen an der diesjährigen Flursäuberung beteiligt haben. Zahlreiche Vereine, Organisationen, Stammtische, der Seniorenbund und auch viele Bürger haben sich bereit erklärt bei der „Hui statt Pfui“ Aktion mitzumachen. Besonders angetan bin ich davon, dass alle Schulklassen der Mittelschule und sogar die Schüler und Schülerinnen der Volksschulen Neukirchen und Zipf den Müll, den andere wegschmeißen, eingesammelt haben. Ein großes Dankeschön an jeden Einzelnen von Euch.

Wie schon Herr Pfarrer Schnölzer im Pfarrbrief erwähnte, hat mit Mitarbeiterinnen der Diözese, einem Verantwortlichen des Denkmalamtes, Mitgliedern aus dem Pfarrgemeinderat und Vertretern der Gemeinde eine Begehung des Pfarrhofes stattgefunden. Es wurde vereinbart, dass eine Bestandsaufnahme über den Zustand des Gebäudes durchgeführt wird.

Beim Versickerungsbecken Richtung Hubertuskapelle wird demnächst ein Zaun aufgestellt, damit man weiterhin gefahrlos diesen schönen Weg passieren kann.

Beim Versickerungsbecken Richtung Hubertuskapelle wird demnächst ein Zaun aufgestellt, damit man weiterhin gefahrlos diesen schönen Weg passieren kann.

Mit den angekündigten Öffnungsschritten können wir mit einer Normalisierung des täglichen Lebens rechnen. Deshalb freue ich mich schon darauf, dass man natürlich unter Einhaltung aller Maßnahmen sich mit Freunden und Bekannten wieder treffen kann. Auch einem Besuch im Gasthaus sollte nichts im Wege stehen, wenn sich alle an die Vorschriften halten.

Allen Müttern wünsche ich alles Gute, viel Glück und einen besonders schönen Muttertag. Euch allen einen schönen Frühling und viel Freude in den kommenden Wochen.

Bleibt gesund und schaut auf Euch.

Eure Bürgermeisterin

*Heidi Fellingner*

**GEM  
2GO**

Du willst wissen was sich in Neukirchen an der Vöckla so tut? **Gem2Go - Die Gemeinde Info und Service App** bringt dir immer aktuelle Infos (Amtstafel, News, Veranstaltungen etc.), gerne auch per Push-Funktion...

## Grünlandförderung

Ansuchen um Abgeltung für den Grundwasserschutz durch andauernde Begrünung, Erhaltung der Bodenvitalität und Pflege der Kulturlandschaft für das Jahr 2021 können **bis 31. Mai 2021** gestellt werden.

Die Anträge werden durch die Bauernschaft verteilt bzw. können über die Gemeindehomepage heruntergeladen werden.



## Jugendtaxi-App

Sicher nach Hause kommen, Geld sparen, Elterntaxi entlasten und lokale Taxiunternehmen unterstützen – die neue **Jugendtaxi-App** macht's möglich!



Mit der Umstellung von Papier auf App-Gutscheine haben Jugendliche ihre Gutscheine immer dabei und können sie nicht mehr verlieren oder vergessen. Was man dafür braucht – eine 4youCard und die freigeschaltete 4youCard-App am Handy. Alle Infos und Links diesbezüglich findest du auf **www.jugendtaxiooe.at** und **www.4youcard.at**

Hinweis: Für die Neukirchner Gutscheine ist wie bisher ein **Selbstbehalt** von 2 Euro zu bezahlen. Erst nach Bezahlung dieses Beitrags werden die Gutscheine in der App freigeschaltet. Nähere Infos auf der Gemeindehomepage oder bei Fr. Schick, 07682/7155-17.

## Neukirchen gemeinsam gestalten: Beschluss Entwicklungskonzept

Das Entwicklungskonzept Ortszentrum wurde in der Gemeinderatssitzung am 30. März 2021 **beschlossen** und wird in künftige Planungen Einfluss nehmen.

Die Gemeinde bedankt sich bei allen Beteiligten für die rege Teilnahme am Prozess! Neukirchen ist dadurch in der Frage der Ortszentrumsentwicklung einen Schritt weiter gekommen.



Das Entwicklungskonzept Ortszentrum kann von der Gemeindehomepage [www.neukirchen-voeckla.at/masterplan](http://www.neukirchen-voeckla.at/masterplan) -> Dokumente heruntergeladen werden.



## Elektronische Zustellung

Hinweis: Die Gemeinde Neukirchen stellt seit Herbst 2020 Abgabenvorschriften vermehrt elektronisch zu. Künftig werden auch Kundmachungen und Bescheide mit Amtssignatur versehen und nach Möglichkeit elektronisch zugestellt. Infos am Amt.



## Redaktionsschluss Zeitung

Die nächste Gemeindezeitung erscheint voraussichtlich Anfang Juli. Redaktionsschluss ist daher **Freitag, 18. Juni 2021**.

## Stellenausschreibung

Von der Gemeinde Neukirchen an der Vöckla wird laut Gemeindevorstandsbeschluss vom 27. April 2021 und gemäß §§ 8 und 9 Oö. GDG 2002 folgender Dienstposten ausgeschrieben:

### Qualifizierte/r Sachbearbeiter/in mit teilweiser Referentenfunktion für Bauamt

<b>Beschäftigungsausmaß</b>	vorauss. 100 % bzw. 40 Stunden/Woche
<b>Dienstbeginn</b>	vorauss. 01. Februar 2022
<b>Funktionslaufbahn</b>	GD 15.1 laut Oö. G-EV
<b>Mindestbruttogehalt</b>	2.612,40 (100 %) laut Oö. GDG 2002

**Auswahl:** Vorauswahl, Vor-Ort-Gespräch im Juni/Juli und Vorstellungsgespräch am 31. August 2021. Allfällige Kosten im Zusammenhang mit dem Auswahlverfahren werden nicht ersetzt.

**Schriftliche Bewerbungen** mit den üblichen Bewerbungsunterlagen (Lebenslauf, Zeugnisse etc.) sind an das Gemeindeamt Neukirchen an der Vöckla, Kirchenplatz 4, 4872 Neukirchen an der Vöckla zu richten und müssen **bis spätestens Freitag, 11. Juni 2021, 12.00 Uhr** eingelangt sein. Für telefonische Auskünfte steht Ihnen Amtsleiter Karl Leitner (Tel. 07682 / 7155-11) gerne zur Verfügung.

Die **vollständige Ausschreibung** entnehmen Sie bitte der Gemeindehomepage: [www.neukirchen-voeckla.at](http://www.neukirchen-voeckla.at)

## Berichte aus dem Gemeinderat (Sitzung: 30. März 2021)

**Wahl in den Gemeindevorstand:** Bedingt dem Mandatsverzicht von Gemeindevorstand Herrn Wolfgang Mayr wurde Herr Bernhard Lugstein-Hüttmayr als Mitglied in den Gemeindevorstand gewählt.

**Änderung des Flächenwidmungsplans:** Es wurde der Grundsatzbeschlussfassung über die Änderung des Flächenwidmungsplanes, Umwidmung des Grundstückes 450/1 und einer Teilfläche des Grundstückes 450/2, KG Neukirchen/V. von Grünland in Bauland „Wohngebiet“ gefasst.

**Straßenbeleuchtung:** Es wurde die Errichtung einer Straßenbeleuchtung mit LED-Lampen im Kreuzungsbereich Hauptstr./Kirchenplatz beschlossen.

**Verkehrssicherheit Zipf:** Es wurde folgende Reihung von Verkehrssicherheitsmaßnahmen an der Gamperner Landesstraße in der Ortschaft Zipf beschlossen.

1. Errichtung eines Fahrbahnteilers mit Querungshilfe an der Ostseite der Ortseinfahrt (Tennisplatz Zipf) und Gehsteigverlängerung bei den Bushaltestellen
2. Umkehrschleife für Schulbusse bei der Volksschule Zipf
3. Verbreiterung des Gehsteiges vom Kaufhaus Ritzinger bis zur Kreuzung Kirche auf 2,5 Meter (Geh- u. Radweg)
4. Neue Situierung des Fahrbahnteilers an der Westseite der Ortseinfahrt (Sportplatz)

Für die unter Punkt 1 angeführten Maßnahmen wird eine Detailplanung und Kostenermittlung durchgeführt. 50 % der Kosten sind von der Gemeinde zu tragen. Erst nach Genehmigung eines Finanzierungsplanes kann mit dem Bau durch die Landesstraßenmeisterei Mondsee begonnen werden.

Hinweis: Von der Brauerei Zipf wurde im Herbst 2020 ein Gehweg an der östlichen Seite des Tennisplatzes bis zur Gamperner Landesstraße errichtet. An dieser Stelle ist ein Fahrbahnteiler zur sicheren Straßenquerung geplant. Bis zur Errichtung dieses Fahrbahnteiler wurde von der Brauerei Zipf mitgeteilt, dass der Gehweg entlang des Zaunes zum Brauereiparkplatz weiterhin genutzt werden darf.

**Ankauf MAN-LKW:** Der Ankauf eines MAN LKW, 18 to, mit 3 Seitenkipper, Schneepflug und Winterdienstausrüstung zu einem Kaufpreis von € 204.106 wurde beschlossen und stellt sich die Finanzierung wie folgt dar.

Sonstige Mittel – Rückgabe Altfahrzeug	€ 12.000
Gemeinde, Haushaltsrücklage	€ 87.706
Land, BZ – Projektfonds	€ 104.400

**Tennisanlage Höllersberg:** Für die Sanierung der Tennisanlage in Höllersberg wurde folgender Finanzierungsplan beschlossen.

Haushaltsrücklage	€ 8.698
Eigenmittel der UNION	€ 15.247
Fachverband	€ 2.718
Landeszuschuss	€ 13.600
<u>Land, BZ – Projektfonds</u>	<u>€ 14.100</u>
Gesamtkosten	€ 54.364

**Rechnungsabschluss 2020:** Vom Gemeinderat wurde der Rechnungsabschluss für das Jahr 2020 beschlossen.

Im Finanzierungshaushalt stehen Einnahmen von € 5.267.592 den Ausgaben von € 4.979.175 gegenüber. Dies ergibt ein Plus von € 288.417.

Die liquiden Mittel ergeben ein Plus von 129.227.

Vom Land wurde im Covid-Jahr 2020 ein Sonderbeitrag „Gemeindepaket“ in Höhe von € 108.000 gewährt. Aus den vorher angeführten Zahlen ist ersichtlich, dass sich ohne dem zusätzlich gewährtem Sonderbeitrag des Landes nur ein Überschuss von ca. € 20.000 errechnen würde.

Auszugsweise ein paar Daten:

Darlehensstand € 4.294.177, Tilgungen € 262.047, Zinsen € 30.353

Ausgaben:

SHV-Beitrag € 747.346, Krankenanstaltenbeitrag € 631.625

Einnahmen:

Kommunalsteuer € 632.334, Ertragsanteile € 2.093.718, Strukturfond Bafögförderung € 184.803, Gemeindepaket Land € 108.000

## Empfehlung

### Rasenmäzeiten

Von der Gemeinde wird ersucht, Elektrorasenmäher bzw. Rasenmäher mit Verbrennungsmotoren, Motorsensen, Häcksler u. dgl. **werktags** (Montag bis Samstag) **mittags** und **abends** sowie an **Sonn- und Feiertagen** **ganztäglich nicht einzusetzen**.

Bitte suchen Sie bei Lärmstörungen zunächst immer das direkte Gespräch mit den Nachbarn. Viele Konflikte lassen sich auf diese Weise lösen.



### Agrarfoliensammlung

Die Agrarfolien sollten **sauber und trocken**, sowie frei von jeglichen Fremdkörpern aller Art angeliefert werden. Die Annahme von **Netzen und Schnüren** erfolgt nur im Zuge der Sammlung **getrennt in zugebunden Säcken**. Sackgröße: maximal 240 Liter.

Angenommen werden Rundballenwickel- und Fahrsilofolien.

#### Montag, 10. Mai 2021

- ASZ Frankenburg: 08-10 Uhr
- ASZ Vöcklamarkt: 13-15 Uhr

#### Montag, 12. Juli 2021

- ASZ Frankenburg: 08-10 Uhr
- ASZ Vöcklamarkt: 13-15 Uhr

Achtung: Bitte **Entsorgen** Sie **Agrarnetze und -schnüre keinesfalls über Sperr- oder Restabfall**, da diese Rückbrände in den Abfallverbrennungsanlage verursachen können.

## ÖBB Erhaltungsarbeiten

Wie jede Infrastruktur brauchen auch Bahnstrecken ein regelmäßiges Service, damit unsere Fahrgäste sicher und pünktlich unterwegs sind. Um das Zufahren ruhiger und leiser zu gestalten, finden Schleifarbeiten an Weichen auf der Bahnstrecke in Ihrer Nähe statt.

### Wann und wo?

Im Zeitraum von **20. bis 28. Mai 2021** wird an Weichen im Bereich Vöcklamarkt - Redl-Zipf gearbeitet.

Wir bitten um Ihr Verständnis.



## Service am Gemeindeamt

Am Gemeindeamt können Sie u.a. folgende Angelegenheiten erledigen...

### ... im Bürgerservicebüro (EG)

- Baubewilligungen
- Formulare u. Anträge
- Geburts-, Heirats-, Sterbeurkunden
- Meldebestätigungen
- Personalausweis
- Reisepass
- Staatsbürgerschaftsnachweise
- Strafregisterbescheinigungen
- Trauungen
- Unterstützungserklärungen/Volksbegehren

### ... im 1. Stock

- Abfallabfuhr
- Hundeanmeldung
- Verlustanzeigen

Nähere Infos und Terminvereinbarungen unter: 07682/7155

## Landeskriminalamt OÖ warnt:

### Geldforderung am Telefon = Betrug!

Kriminelle Banden sind derzeit nicht nur massiv im Internet auf Opfersuche, sondern verstärken ihre betrügerischen Aktivitäten ebenso am Telefon. Seit einigen Wochen suchen sie verstärkt in Oberösterreich nach Opfern, die sie am Festnetz oder am Handy anrufen.

### Die Täter geben sich unter anderem aus als:

- **Kriminalbeamte** und teilen mit, dass in der Nachbarschaft eingebrochen und ein Zettel gefunden wurde, auf dem auch ihre Adresse aufscheint. Zum Schutze ihres Vermögens wird angeboten, diese Wertgegenstände vorerst abzuholen und in Sicherheit zu bringen.
- **Nahe Angehörige**, die dringend Geld braucht; unmittelbar nach diesem Telefonat ruft eine weitere Person an, die sich als Polizist ausgibt und mitteilt, dass sie vom vorangegangenen Telefonat wüsste und dass es sich beim vorherigen Anrufer um eine Betrügerin bzw. Betrüger handle; das Opfer wird gebeten, die Polizei bei der Amtshandlung zu unterstützen und sämtliches Bargeld und Wertgegenstände auszufolgen; es würde sofort die Festnahme der Person und die Ausfolgung der Vermögenswerte durchgeführt.
- **Polizist, Rechtsanwalt, Mitarbeiter eines Gerichtes oder Krankenhauses**, und teilen mit, dass soeben die Tochter/Sohn einen Verkehrsunfall verursacht hat. Die Fahrzeugversicherung sei jedoch abgelaufen und das Gericht wird die Untersuchungshaft verhängen, sofern nicht eine Kautions hinterlegt wird. Durch die Täter werden „weinende Stimmen“ in die Telefonleitung eingespielt, um mehr Druck auf die Opfer zu erzeugen.
- **Mitarbeiter einer Lotto-Toto-Genossenschaft**, die mitteilen, dass man gewonnen hätte. Der Gewinn werde durch eine Sicherheitsfirma überbracht, jedoch seien bei der Gewinnübergabe die Transportkosten zu bezahlen. Kurz vor der angekündigten Übergabe melden sich die Täter und teilen mit, dass die Bezahlung durch Bargeld nicht funktioniert, die Gebühr muss zuvor auf ein Konto überwiesen werden.

**Merken Sie sich:** Sobald in einem Telefonat Geld, Münzen, Schmuck oder sonstige Vermögenswerte zur Hilfe/Unterstützung verlangt werden, unterbrechen sie das Gespräch. Kein Nachfragen, keine Diskussion - AUFLEGEN

Unabhängig davon, als welche Person sich der Täter ausgibt; unabhängig davon, welche „Geschichte“ erzählt wird; alles eine Lüge - es handelt sich immer um Betrug.

Glauben Sie niemals, dass die Polizei ihre Vermögenswerte sichert oder eine Kautions für ihre Kinder verlangt wird – all das gibt es in Österreich nicht. Auch Gewinne werden nicht durch eine Sicherheitsfirma übermittelt.

**Lassen Sie sich nicht unter Druck setzen, Gespräch beenden, Hörer auflegen und dann Notruf wählen: 133**

Die Täter wollen nur eines: Sie um ihr Ersparnes betrügen!

## DER AKTUELLE SELBSTSCHUTZTIPP

Selbstschutz ist der beste Schutz beim:

### GRILLEN

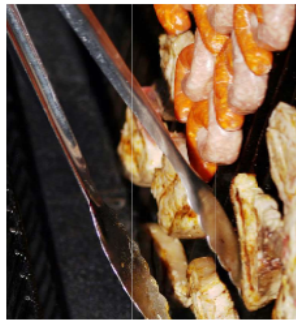
Sobald das Wetter frühlingshaft wird, gibt es für viele nichts Schöneres, als würzige Köstlichkeiten vom Rost zu genießen. Doch beim Grillen lauern einige Gefahren. Damit der Grillspaß nicht mit einem Besuch beim Arzt oder im Krankenhaus endet, sollten Sie die unten stehenden Selbstschutzmaßnahmen ergreifen.



- Gute Vorbereitung ist die halbe Miete:**
- Achten Sie stets auf den ordnungsgemäßen Aufbau und sichern Sie den Stand des Grillers auf nicht brennbarem Untergrund
  - Kontrollieren Sie bei Gasgrillern, dass der Gasanschluss richtig befestigt wurde und alle Zubehöreile gewartet sind bzw. lagern Sie Gasflaschen niemals in der Sonne
  - Halten Sie genügend Abstand zu brennbaren Gegenständen
  - Halten Sie für den Fall eines Unfalls oder Missgeschicks einen Feuerlöscher oder einen Eimer Sand bereit
  - Windrichtung wegen Funkenflug und Rauchentwicklung beachten

**Sicheres Grillen:**

- Schützen Sie sich mit einer Grillschürze
- Löschen Sie Gasgrillflammen oder brennendes Fett keinesfalls mit Wasser
- Halten Sie Kinder und Tiere vom Grill fern
- Verwenden Sie zum Entzünden der Holzkohle ausschließlich geprüfte Grillanzünder - auf keinen Fall Benzin oder Spiritus
- Benutzen Sie Grillhandschuhe
- Verwenden Sie das richtige Zubehör, z.B. eine langstielige Grillzange mit hitzeisolierten Griffen
- Wenn Sie mit dem Grillen fertig sind, legen Sie den Deckel auf den Holzkohlegrill und schließen Sie alle Lüftungen. Beim Gasgriller schalten Sie zunächst das Gas an der Flasche ab, danach die Brenner aus
- Bei einem Holzkohlegrill die Asche oder Kohlereste erst nach vollständiger Verbrennung und Abkühlung des Grillgeräts entsorgen



**Mehr Informationen erhalten Sie unter:**

Oberösterreichischer Zivilschutz  
 Petzoldstraße 41, 4020 Linz  
 Telefon: 0732 65 24 36  
 E-Mail: office@zivilschutz-ooe.at  
 www.zivilschutz-ooe.at



**Falls es doch zu einer Brandwunde kommt: Unter fließendes, lauwarmes Wasser halten (ca. 20') und steril abdecken!**

**SELBST-SCHUTZ IST DER BESTE SCHUTZ.**

SORGEN SIE FÜR SIE FÜR NOTFÄLLE VOR.  
 zivilschutz-ooe.at

OBERÖSTERREICHISCHER ZIVILSCHUTZ



## DER AKTUELLE SELBSTSCHUTZTIPP

Selbstschutz ist der beste Schutz:

### SICHERHEIT BEI DER GARTENARBEIT

Der Frühling lockt die Hobbygärtner ins Freie. Doch die Gartensaison ist nicht ungefährlich, jährlich verletzen sich mehr als 10.000 Österreicher bei der Arbeit in der Botanik so schwer, dass sie im Krankenhaus behandelt werden müssen.



**Schutzkleidung:**

- Handschuhe und feste Schuhe sind notwendig
- Eine Schutzbrille bietet Schutz vor Staub, fliegenden Spänen oder zurückschlagenden Ästen
- Eng anliegende Kleidung tragen, damit nichts in Maschinen und Geräte gezogen werden kann
- Eine Badebekleidung ist nicht für die Gartenarbeit geeignet (Sonnenbrand...) - Kopfbedeckung nicht vergessen!

**Maßnahmen:**

- Auf Impfschutz achten (Tetanus, Zecken...)
- Langstielige Geräte und eine Scheibtruhe verwenden, um eine gebückte Arbeitshaltung zu vermeiden
- Leiter vor Aufstieg auf ihre Funktionstüchtigkeit überprüfen - auf einen sicheren Stand und rutschhemmende Sprossen achten
- Bei Verwendung von Chemikalien nicht nur die Schutzbrille, sondern auch eine Atemschutzmaske tragen - die Chemikalien anschließend sicher aufbewahren
- Die Kabel der elektrischen Geräte müssen für die Arbeit im Freien geeignet sein
- Parallel zum Hang den Rasen mähen, damit man bei einem Sturz nicht unter den Mäher rutscht
- Vorsicht vor Wespen- und Hornissenestern



**Weitere Tipps:**

- Ein Erste-Hilfe-Koffer sollte immer in der Nähe sein
- Notrufnummern ins Gedächtnis rufen (Feuerwehr 122, Rettung 144)
- Keine Gartengeräte herumliegen lassen, denn diese können zu gefährlichen Störfällen werden



**Nehmen Sie sich nicht zu viel Gartenarbeit auf einmal vor und führen Sie nicht stundenlang die gleiche Tätigkeit aus!**

**SELBST-SCHUTZ IST DER BESTE SCHUTZ.**

SORGEN SIE FÜR SIE FÜR NOTFÄLLE VOR.  
 zivilschutz-ooe.at

OBERÖSTERREICHISCHER ZIVILSCHUTZ

**Mehr Informationen erhalten Sie unter:**

Oberösterreichischer Zivilschutz  
 Petzoldstraße 41, 4020 Linz  
 Telefon: 0732 65 24 36  
 E-Mail: office@zivilschutz-ooe.at  
 www.zivilschutz-ooe.at



**Nehmen Sie sich nicht zu viel Gartenarbeit auf einmal vor und führen Sie nicht stundenlang die gleiche Tätigkeit aus!**

## Volksschule Neukirchen: Spende Ostereier

Alle Kinder unserer Volksschule bedanken sich für die großzügige Spende der Ostereier durch den Dorfladen der Familie Reiter-Kofler. Durch ihre Unterstützung bekam vor Ostern jedes Kind der Schule ein Ei für sein Nesterl und die Freude war groß!



Gerade in diesen turbulenten Zeiten tut es den Kindern gut, sich an Traditionen zu erinnern und Regelmäßigkeit zu erfahren. Dies verleiht ihnen Sicherheit, Beständigkeit und Zuverlässigkeit.

Die Schule bemüht sich um diese Werte und freut sich ebenfalls über die Unterstützung! An dieser Stelle ein herzliches Dankeschön an die Familie Reiter-Kofler!

Weiter aktuelle **Inserate** aus dem Bereich Ausbildung, Jobs und Immobilien finden Sie laufend im Web unter [www.neukirchen-voeckla.at/inserate](http://www.neukirchen-voeckla.at/inserate)

GROSSE HILFE,  
GANZ NAH.



## Stellenausschreibung OÖ Hilfswerk GmbH

Die OÖ Hilfswerk GmbH sucht **ab September/Oktober 2021 eine/n Leiter/in** für das **Familien- und Sozialzentrum Vöcklabruck**, in Vöcklabruck für 30 Wochenstunde

Wir freuen uns auf Ihre schriftliche Bewerbung an:  
OÖ Hilfswerk GmbH, z.Hd. Geschäftsleitung  
Dametzstraße 6, 4020 Linz  
E-Mail: [viktoria.tischler@ooe.hilfswerk.at](mailto:viktoria.tischler@ooe.hilfswerk.at)  
Tel.: 0664/80765 1100, [www.hilfswerk.at](http://www.hilfswerk.at)

Die vollständige Ausschreibung finden Sie unter [www.neukirchen-voeckla.at/inserate](http://www.neukirchen-voeckla.at/inserate).

## Stellenausschreibung Altenheim Neukirchen

Für unser **Küchenteam** im Altenheim Neukirchen suchen wir ab Juli 2021 eine **Köchin** / einen **Koch** oder eine **Küchenhilfskraft** für Teilzeit oder Vollzeitbeschäftigung.



Für die Mitarbeit in der Betreuung und Pflege suchen wir noch eine **Ferialmitarbeiterin** / einen Ferialmitarbeiter.

Art der Tätigkeiten: Mithilfe bei den Unterstützungsdiensten und der Beschäftigung, Reinigungs-, Hol- und -bringdienste in den Wohngruppen

Einsatzzeitraum:  
09.08. bis 03.09.2021 bei 40 Stunden / Woche



Bewerbungen bitte an: BAH Neukirchen, Dr.-Böhm-Weg 2, 4872 Neukirchen/Vöckla oder per Mail an: [bah-neukirchen.post@shvvb.at](mailto:bah-neukirchen.post@shvvb.at)

Bei Fragen können Sie uns gerne telefonisch kontaktieren: 07682 / 39750 303, Hr. Grabner (Heimleitung) oder 07682 / 39750 305, Hr. Bloo (Küchenleitung)

## Vermietung Büro- bzw. Gewerbeflächen

Im Haus Hauptstraße 21 stehen im **Obergeschoss** noch **zwei Einheiten** zur Verfügung. Die Fertigstellung erfolgt nach Absprache mit den künftigen Mietern. Derzeit sind Estrich, Zuleitungen und barrierefreies WC vorhanden.

Top 4 bietet eine Nutzfläche von ca. 92 m<sup>2</sup>, beim Top 5 handelt es sich um eine kleinere Einheit mit ca. 32 m<sup>2</sup> jeweils inklusive Kellerabteil.

**Interessenten** melden sich bitte am **Gemeindeamt Neukirchen** bei AL Leitner, 07682/7155-11.

Besichtigungen sind nach Absprache gerne jederzeit möglich.



Top 4: Eingangsbereich



Top 5: Eingang mit Vorraum



## Hilfsgütersammlung für Osteuropa in Neukirchen/Vöckla

Donnerstag, 20. Mai 2021, 14 bis 15 Uhr  
am Parkplatz vor dem Gasthof Frodlhof, Obra Kinderland

Wir sammeln brauchbare, saubere und funktionstüchtige Dinge:

- **Kleidung** für Erwachsene, Jugendliche, Kinder und Babys
- Gute **Schuhe** und Stiefel, **besonders für Kinder**
- Fahrbereite **Fahrräder** für Erwachsene und Kinder
- **Kinderwagen**, Kindersitze, Dreiräder, Roller...
- Gute **Schultaschen** und **Schulmaterial**: Rucksäcke, Hefte, Stifte, Kugelschreiber...
- Gute **Haushaltsartikel**, Besteck, **Geschirr**, (bruchsicher verpackt)
- **Hygieneartikel**, Seifen, Haarshampoo, Handtücher
- Saubere einteilige **Matratzen**
- Gute und funktionsfähige **Elektrogeräte**: Haushaltsgeräte, Kühlgeräte, E-Herde, Waschmaschinen und Wäscheschleudern
- Haltbare **Lebensmittel** (Mehl, Reis, Nudeln, Konserven...) In Karton verpacken und anschreiben

Möbel können leider nicht mehr angenommen werden. Bitte nur ganz volle Bananenschachteln, ansonsten Säcke abgegeben. Alles soll funktionieren und sauber sein (keine Entsorgung!), die Menschen sollen sich freuen über die Sachen. Da der Transport leider sehr teuer ist, wird um eine freiwillige Spende als Beitrag gebeten (Ein Richtwert wäre 2,00 Euro pro Karton oder Sack).

**Die Spenden gehen an bedürftigen Menschen in Osteuropa.**

Kontakt: Tel. 0660/6284878 oder 07682/39742 bzw. E-Mail: hilfsgue-tersammlung@outlook.com

# SUPPORT

JOB-AUFNAHME/JOB-SICHERUNG/PERSÖNLICHE-STÄRKUNG

## WAS bietet OÖZIV SUPPORT?

SUPPORT unterstützt Menschen mit Beeinträchtigungen oder chronischen Erkrankungen und Problemen am Arbeitsmarkt durch ein umfassendes Coachingangebot. Das Coaching bietet eine individuelle Begleitung bei beruflichen und privaten Fragestellungen.

**WER kann das Coaching in Anspruch nehmen?** Das Angebot von SUPPORT richtet sich an Menschen im arbeitsfähigen Alter (15 bis 65 Jahre) unabhängig von ihrem Ausbildungsgrad und Berufsstand. Voraussetzung für die Inanspruchnahme der Coaching-Begleitung ist eine dauerhafte gesundheitliche Beeinträchtigung. Im Rahmen eines unverbindlichen ersten Gesprächs kann die Möglichkeit einer Aufnahme geklärt werden. OÖZIV SUPPORT ist Anlaufstelle für interessierte Personen aus ganz Oberösterreich.

**WIE erfolgt die Teilnahme am Coaching?** Die Teilnahme ist kostenlos, freiwillig und vertraulich. SUPPORT versteht sich als prozessorientierte, längerfristige Begleitung, die bis zu neun Monate dauern kann.

**WO finden die Termine statt?** Persönliche Coaching-Termine und Beratungsgespräche finden unter entsprechenden Sicherheitsvorkehrungen in den Büroräumlichkeiten und bei Bedarf auch außerhalb dieser statt. Coaching und Beratung wird auch telefonisch oder virtuell/online angeboten! Vereinbaren Sie bitte einen Termin für ein unverbindliches erstes Gespräch.



**Mag.ª (FH) Elisabeth Burgstaller**  
0699/1566 04 01  
elisabeth.burgstaller@ooe-ziv.at

**Ingrid Rössler**  
0699/1566 04 03  
ingrid.roessler@ooe-ziv.at

## OÖZIV SUPPORT

Mühlbachgasse 7/4840 Vöcklabruck/Tel.: 07672/20 04 0  
support-voecklabruck@ooe-ziv.at  
www.oeziv.org/support

Gefördert vom

 Sozialministeriumservice



### Wir gratulieren

#### Zum 80. Geburtstag

Engljähringer Waltraud, Lichtenegg  
Griesmayr Ernestine, Winteredt  
Krajoski Boris, Endriegl  
Laibl Friederike, Pollhammeredt

#### Zum 85. Geburtstag

Haas-Hemetsberger Josefa, Meislg.  
Riedl-Hagler Friederike, Winteredt  
Kräutner Maria, Dorf  
Moosleitner Anton, Lichtenegg  
Schmid Marianne, Rothauptberg

#### Zum 90. Geburtstag

Riedl-Hagler Franz, Winteredt

#### Zum 91. Geburtstag

Lacher Anton, Arnberg

#### Zum 92. Geburtstag

Fellner Marianne, Lichtenegg  
Haslinger Anton, Lichtenegg

#### Zum 95. Geburtstag

Wimmer Katharina, Oberthumberg

### Zur Geburt

Baumgartner Marina u. Mayr Christian, Waltersdorf zur Frida  
Coita Alina-Sorina u. Daniel-Cornel, Zipf zum Levi-Daniel  
Moser Sabine u. Fellingner Josef, Windbichl zum Jonah



### Wir trauern um

Feichtinger Maximilian,  
Unterthumberg im 100. Lj.  
Hones Christian,  
Dr.-Böhm-Weg im 58. Lj.

#### Im Altenheim, Dr.-Böhm-Weg:

Rinnerthaler Maria im 83. Lj.



## Öffentliche Bücherei der Pfarre und Gemeinde

Wir freuen uns immer über viele lesebegeisterte Bibliotheksbesucher und ihr Feedback. Deshalb freuen wir uns besonders das uns Barbara Scheichl hier einen persönlichen Einblick in ihre Bibliotheksbesuche gibt:

Schon lange bevor meine Kinder Max und Valentina lesen gelernt hatten, begannen wir, regelmäßig die Bibliothek zu besuchen. Denn bereits für die Kleinen gibt es in der Pfarrbücherei Neukirchen eine große Auswahl an Vorlesebüchern und Kinderbüchern. Hier findet man zum Beispiel Klassiker wie „Frederick und seine Mäusefreunde“, „Ganz, ganz langsam, sagte das Faultier“ oder „Räuber Hotzenplotz“, aber auch aktuelle, liebevoll illustrierte Bücher, von denen das Buch „Ein Löwe in der Bibliothek“ unser absoluter Favorit war. Das Ausleihen von Büchern ist in unserer Bücherei sehr unkompliziert, kostengünstig und so vielseitig. Wenn ein ausgeborgtes Buch nicht gefällt, bringt man es zurück. Fertig.



Foto: Maria Bachl

Die freundlichen Mitarbeiterinnen und Mitarbeiter bieten ihre Hilfe beim Suchen an, geben Büchertipps oder es wird schlicht und einfach ein paar Minuten nett miteinander geplaudert. Weiters ist toll, dass auch ein „Buchwunsch“ ausgesprochen werden darf: Wenn ein Buch in unserer Bibliothek nicht vorhanden ist, fragt man, ob es bestellt werden kann...

Ein Besuch in der Bücherei Neukirchen ist gemütlich und empfehlenswert. Es ist für jeden Menschen gedacht, der hin und wieder gern ein Buch in die Hand nimmt – egal, ob man eine Leserratte ist oder nur einmal im Jahr eine Urlaubslektüre braucht. (Max und Valentina finden, dass unbedingt noch erwähnt werden muss, dass es ab und zu auch eine Kleinigkeit zum Naschen gibt – beim Bücherbesuch. 😊)

### NEU-Kinder und Jugendbücher

- **Kommst du mit nach draußen? Eine Entdeckungsreise durch Garten und Stadt.** Autor: Peter Wohlleben, Ein Buch für alle Abenteurer und Naturforscher ab 6 Jahren.
- **Wie man seine Eltern erzieht** Autor: Pete Johnson, Lustige Kinderbuchreihe ab 10. Auch erhältlich aus dieser Reihe:
- **Wie man seine peinlichen Eltern erträgt.**
- **Wie man seinen Eltern das Internet erklärt.**

**Öffnungszeiten:** Donnerstag 16.00-18.00 Uhr, Sonntag 08.30-11.30 Uhr im Pfarrheim

**Leihgebühr pro Woche:** Buch 0,20 Euro, Spiel 0,40 Euro, DVD 1,00 Euro

**Online:** [www.biblioweb.at/neukirchen](http://www.biblioweb.at/neukirchen)



Ab 11. Mai ist die Ortsreportage „Leben und Wohnen in Neukirchen an der Vöckla“ auf TV1 zu sehen. **Unbedingt einschalten!**



## Jahresschwerpunkt 2021/22 gesundheit verstehen. gesundheit leben

### Zuckersüße Verführung

Um grundlegende Lebensvorgänge wie atmen, laufen oder denken zu ermöglichen, verbrauchen die Zellen unseres Körpers große Mengen an Energie. Als Treibstoff dient hauptsächlich Zucker. Allein das Gehirn verbrennt rund 140 Gramm am Tag. Das entspricht etwa 14 Esslöffeln Zucker.

Als Energielieferanten besonders geeignet sind nicht süß schmeckende Kohlenhydrate aus (Vollkorn)Brot, (Vollkorn)Getreide oder Kartoffeln. Daraus wird der Zucker langsam freigesetzt. Auf diese Weise werden Blutzuckerspitzen, die bei der Aufnahme von reinem Zucker

entstehen, vermieden.

Tipps für das tägliche Zuckermanagement:

1. Ersetzen Sie Schokolade und Süßigkeiten in der Naschlade durch kernige Nüsse und Samen oder greifen Sie zu knackigem Obst. Ein Spaziergang oder ein gutes Buch lenken ebenfalls vom „Süßguster“ ab.
2. Achten Sie auf die Zutatenliste: in vielen Teil- und Fertiggerichten sind Zuckerarten (z.B. Glucose-Fructose-Sirup, Dextrose, Maltose, Apfeldicksaft, Invertzuckersirup, Maltodextrin, ...) versteckt.
3. Meiden Sie zuckerhaltige Getränke. Ideale Durstlöscher sind Wasser, Mineralwasser und ungezuckerte Kräuter – und Früchtetees.
4. Ein bewusster Umgang mit Zucker fördert die Wahrnehmung des Eigengeschmacks von Lebensmitteln. Kochen Sie selbst, so können Sie über den Zuckergehalt entscheiden.

5. Meiden Sie versteckten Zucker. Ersetzen Sie Weißmehl / –produkte durch Vollkornvarianten und werfen Sie einen kritischen Blick auf die Inhaltsstoffe von Milch – bzw. Milchproduktzubereitungen (max. 12 g Zucker pro 100 ml bzw. 100 g Milchprodukt, einschließlich Milchzucker).

### Wussten Sie, dass ...

... die Weltgesundheitsorganisation (WHO) empfiehlt, pro Tag höchstens 25 Gramm Zucker zu sich zu nehmen? Dies entspricht in etwa 6 Teelöffeln Zucker (z.B. in 250 ml Limonade).

Quelle: Abteilung Gesundheit des Landes OÖ



## Informationen zum COVID-19-Virus

### Kostenlose Antigentests

Das Land Oberösterreich bietet an **fünf Standorten im Bezirk Vöcklabruck** (Vöcklabruck, St. Georgen, Frankenburg, Schwanenstadt, Mondsee) kostenlose Antigentests an. Eine **Anmeldung über [www.oesterreich-testet.at](http://www.oesterreich-testet.at)** wird dringend empfohlen, ist aber nicht unbedingt notwendig.

Einige **Apotheken** im Bezirk bieten ebenfalls kostenlose Tests an. Bitte unbedingt telefonisch bzw. online (oberer Link) anmelden. Fünf Selbsttest für Zuhause erhalten Sie außerdem pro Monat gratis in Apotheken.

### Corona-Schutzimpfung

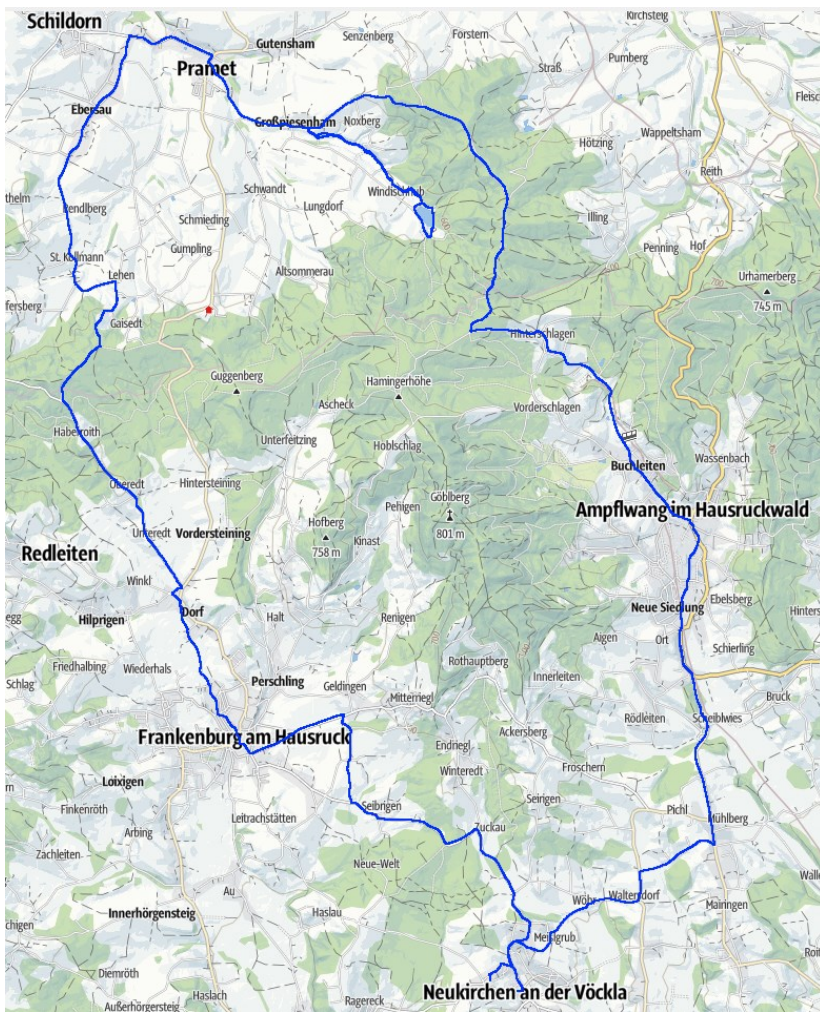
Über die Internetseite **[www.ooe-impft.at](http://www.ooe-impft.at)** erhalten Sie nähere Informationen zur Corona-Schutzimpfung in Oberösterreich. Gerne können Sie sich dort für nähere Informationen zur Impfung (wann und wo die nächste Impfmöglichkeit besteht) registrieren. Sobald Ihre **Altersgruppe** dran ist, erhalten Sie die Möglichkeit zur **Fixierung eines Impftermines**.

### Corona-Maßnahmen:

- Regelmäßig Hände mit Seife waschen oder desinfizieren
- Gesicht, Mund, Augen & Nase nicht mit Fingern berühren
- Händeschütteln und Umarmungen vermeiden
- Niesen und Husten in Armbeugen o. Papiertaschentuch
- Räume regelmäßig lüften
- Bei Anzeichen von Krankheit zu Hause bleiben und Kontakte vermeiden.
- Tragen einer FFP2- oder einer Maske mit ähnl. Standard
- Einhalten des Mindestabstands von zwei Metern

**Radfahrtpip vom Arbeitskreis Freizeit/Wandern/Radfahren**

Nach der Winterpause und den letzten Wetterkapriolen können wir wieder mit viel Schwung in die neue Radsaison starten. Wie bereits angekündigt, führt uns die heutige Radtour ins wunderschöne Innviertel.



Hubertus Kapelle mit „Roter Säule“



Erster Blick ins sanft hügelige Innviertel



Prameter Badesee



Stelzhamerhaus in Großpiesenham



Ein letzter Blick von Lehen ins Innviertel

**Tourenbeschreibung:** Strecke 43 km, Anstieg und Abfahrt ca. 670 m. Fahrbahn: Asphalt mit einigen Schotterabschnitten und Wiesenwegen.

**Die Tour starten wir** von Neukirchen über Wöhr und Waltersdorf nach Ampflwang. Von dort geht es weiter über Buchleiten und Hinterschlagen bergauf durch den Hausruckwald Richtung Eberschwang und Pramet. Bei der Hubertus Kapelle mit der „Roten Säule“ halten wir uns links Richtung Pramet. Beim Verlassen vom Hausruckwald genießen wir den ersten Blick ins Innviertel. Am Ortseingang von Großpiesenham biegen wir nach links Richtung Schmidtsberg und Lehen. Bei einem Wegedreieck am höchsten Punkt im Wald fahren wir nach rechts entlang vom Vogellehrpfad Richtung Redleiten, um auf der Waldzeller-Straße über Oberedert und dann ab der Dorfer-Mühle entlang vom Frankenburger Redlbach nach Frankenburg zu kommen. Von dort führen uns wieder viele Wege nach Neukirchen.

zu gelangen. Wir umrunden ihn, um dann wieder nach Großpiesenham vorbei am Stelzhamerhaus nach Pramet zu fahren. Weiter geht es bis kurz vor Schildern, wo wir dann Richtung Ebersau und St.Kollmann links abbiegen. So wie vorher über den Hausruckwald geht es jetzt wieder spürbar bergauf über den Kobernauserwald. Nach St.Kollmann halten wir uns links Richtung Schmidtsberg und Lehen. Bei einem Wegedreieck am höchsten Punkt im Wald fahren wir nach rechts entlang vom Vogellehrpfad Richtung Redleiten, um auf der Waldzeller-Straße über Oberedert und dann ab der Dorfer-Mühle entlang vom Frankenburger Redlbach nach Frankenburg zu kommen. Von dort führen uns wieder viele Wege nach Neukirchen.

**Download der Radtour:**

[www.neukirchen-voeckla.at/radfahrtpip](http://www.neukirchen-voeckla.at/radfahrtpip)

Für Fragen steht Robert Pichler (0664/ 7356 0688) gerne zur Verfügung.